

TRƯỜNG LONG

**HTL**

# BÁO CÁO THƯỜNG NIÊN 2014

**CÔNG TY CỔ PHẦN KỸ THUẬT VÀ Ô TÔ TRƯỜNG LONG**  
*Lô 46 đường 3, Khu Công nghiệp Tân Tạo, Quận Bình Tân, Tp. Hồ Chí Minh*




## Mục lục

- **Giới thiệu tổng quan về Công ty**
  - Giới thiệu công ty
  - Các hoạt động kinh doanh chính
  - Lịch sử phát triển công ty
  - Định hướng phát triển
  - Các sự kiện nổi bật trong năm 2014
- **Báo cáo của Hội đồng quản trị**
  - Kết quả hoạt động kinh doanh năm 2014
  - Tình hình thực hiện so với kế hoạch
  - Những thay đổi chủ yếu trong năm 2014
  - Kế hoạch năm 2015
- **Báo cáo của Ban giám đốc**
  - Báo cáo tình hình tài chính
  - Báo cáo kết quả hoạt động kinh doanh
  - Những tiến bộ công ty đã thực hiện được
- **Báo cáo tài chính năm 2014**
- **Bản giải trình báo cáo tài chính và Báo cáo kiểm toán**
- **Tổ chức nhân sự**
  - Cơ cấu tổ chức công ty
  - Tóm tắt lý lịch cá nhân của các thành viên trong Ban điều hành
  - Quyền lợi của Ban giám đốc
  - Số lượng cán bộ nhân viên và chính sách người lao động
  - Thay đổi thành viên Hội đồng quản trị, Kế toán trưởng, Ban kiểm soát
- **Thông tin cổ đông / Thành viên góp vốn & Quản trị công ty**

# I- GIỚI THIỆU TỔNG QUAN VỀ CÔNG TY

## 1. GIỚI THIỆU CHUNG VỀ CÔNG TY

Tên công ty:	<b>CÔNG TY CỔ PHẦN KỸ THUẬT VÀ Ô TÔ TRƯỜNG LONG</b>
Tên tiếng Anh:	Truong Long Engineering and Auto Joint Stock Company
Tên viết tắt:	Truong Long JSC
Trụ sở chính:	Lô 46, đường số 3, Khu Công nghiệp Tân Tạo, quận Bình Tân, Tp.Hồ Chí Minh
Biểu tượng công ty:	 TRƯỜNG LONG
Điện thoại:	08-3754-3188
Fax:	08-3754-3189
Website:	<a href="http://www.truonglong.com">www.truonglong.com</a>
Trụ sở chính:	Lô 46, đường số 3, Khu Công nghiệp Tân Tạo, quận Bình Tân, Tp.Hồ Chí Minh
Chi nhánh Vĩnh Long:	Lô 1A, 1B, A11, A12 - Khu công nghiệp Bình Minh, tỉnh Vĩnh Long
Vốn điều lệ:	80 tỷ đồng
Số cổ phiếu lưu hành:	8 triệu cổ phiếu được chính thức niêm yết trên sàn HOSE kể từ ngày 10/01/2011
Mã cổ phiếu:	<b>HTL</b>
Giấy phép kinh doanh:	Giấy chứng nhận ĐKKD số 410300632 do Sở Kế hoạch và Đầu tư Thành phố Hồ Chí Minh cấp lần đầu ngày 01 tháng 02 năm 2007; và đăng ký lại lần 2 ngày 03 tháng 04 năm 2010

# CÁC HOẠT ĐỘNG KINH DOANH CHÍNH



Là đại lý hàng đầu của Hino Motors tại Việt Nam.  
Chuyên mua bán các loại xe tải và xe chuyên dùng:  
Xe cầu, xe ben, xe bồn, xe trộn bê tông, xe ép rác,  
xe thùng kín, xe mui bạt....



Nhà phân phối độc quyền cầu Tadano lắp trên xe tải  
tại Việt Nam từ tháng 10 năm 2010.



Trung tâm sửa chữa, bảo hành xe tải Hino và các  
loại xe tải khác.



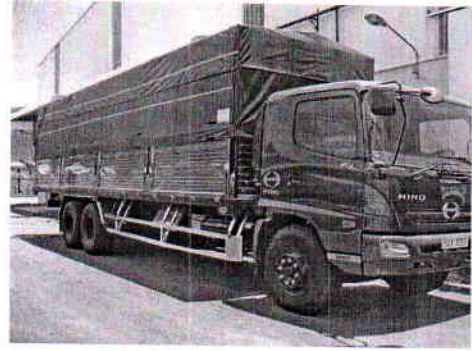
Xưởng đóng thùng xe tải, xe chuyên dùng và lắp đặt  
thiết bị các loại

## CÁC SẢN PHẨM CHỦ LỰC

- ❖ **Xe thùng kín, xe mui bạt:** Cung cấp cho các đơn vị vận tải đường bộ, các doanh nghiệp có nhu cầu chuyên chở hàng hóa.
- ❖ **Xe đông lạnh:** Cung cấp cho các Công ty thủy sản, Công ty sữa...
- ❖ **Xe rác, xe bồn nước, xe hút hầm, xe tưới đường:** sử dụng trong lĩnh vực vệ sinh môi trường, cung cấp cho những đơn vị Quản lý đô thị, Công ty công trình đô thị, Công ty dịch vụ công ích...
- ❖ **Xe cầu:** sử dụng trong lĩnh vực môi trường, cung cấp cho Công ty điện lực, Công ty dịch vụ cây xanh, các Công ty sắt thép, xây dựng...
- ❖ **Xe chở nhiên liệu:** sử dụng trong lĩnh vực chuyên chở nhiên liệu, cung cấp cho những Công ty xăng dầu ...
- ❖ **Xe ben:** sử dụng trong lĩnh vực xây dựng, cung cấp cho những Công ty xây dựng, san lấp...



Xe đông lạnh



Xe mui bạt



Xe thùng kín



Xe bồn dầu



Xe tải cẩu



Xe tưới rửa đường



Xe rác



Xe ben

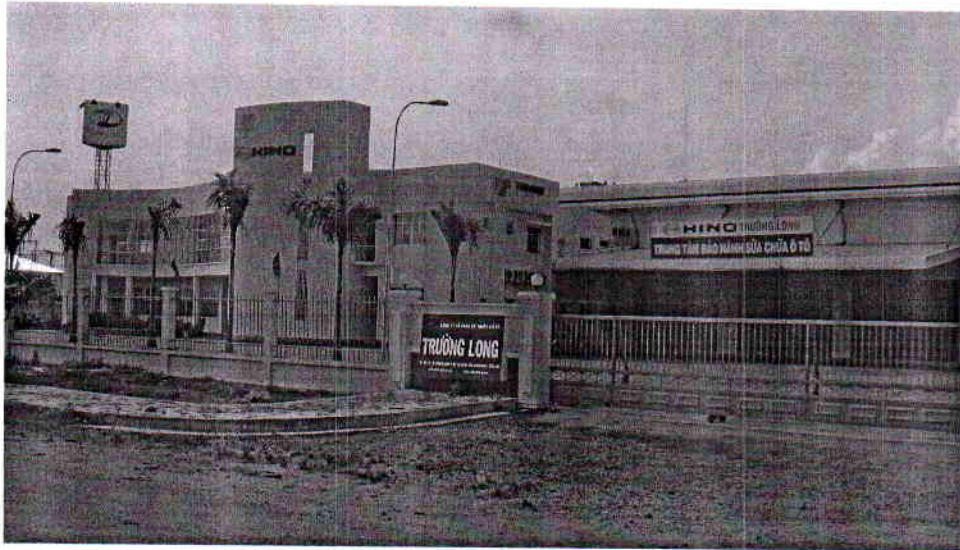
11/11/2023 10:11

## 2. LỊCH SỬ PHÁT TRIỂN CÔNG TY

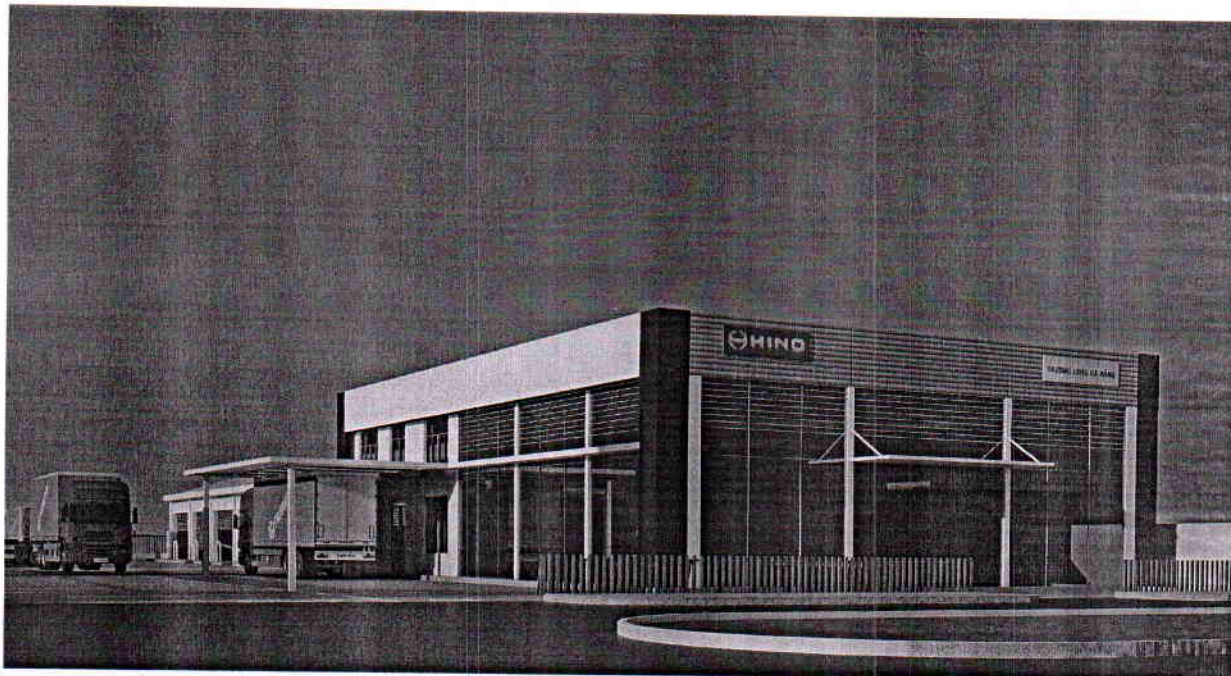
TRỤ SỞ CHÍNH TP. HỒ CHÍ MINH



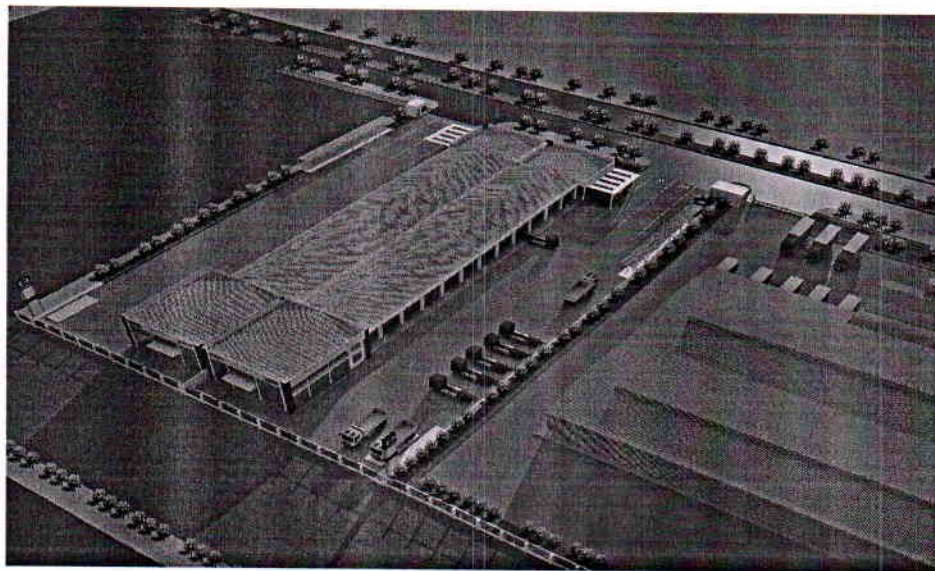
TRUNG TÂM 3S HINO KHU VỰC ĐỒNG BẰNG SÔNG CỬU LONG



## DỰ ÁN CHI NHÁNH MIỀN TRUNG



## GIAI ĐOẠN 2 - DỰ ÁN NHÀ MÁY SẢN XUẤT THÙNG TẢI TẠI VĨNH LONG



## 1998-2000

Công ty TNHH TM-DV Trường Long, tiền thân của công ty CP Kỹ Thuật & Ô Tô Trường Long, được thành lập ngày 16/02/1998, trụ sở tại số 6 Đinh Bộ Lĩnh, Phường 26, Quận Bình Thạnh, TPHCM. Các mặt hàng kinh doanh chủ yếu là thiết bị cần cầu hiệu Soosan và Tadano.

## 2001-2006

Giai đoạn phát triển với hàng loạt các sự kiện đánh dấu bước phát triển mới của Công ty như:

Chính thức trở thành Đại lý 3S của Công ty Hino Motors Việt Nam. Mở rộng kinh doanh các sản phẩm xe tải, một thị trường rất lớn và đầy tiềm năng.

Thành lập Chi nhánh tại Cần Thơ để trưng bày các sản phẩm xe Hino đồng thời tổ chức công tác hậu mãi tại Chi nhánh để phục vụ cho khách hàng tại khu vực đồng bằng Sông Cửu Long.

## 2007 - 2008

Năm 2007 là năm ghi dấu ấn trong lịch sử phát triển của Trường Long.

Đầu năm 2007 công ty di dời trụ sở chính đến khu công nghiệp Tân Tạo, với quy mô nhà xưởng và thiết bị đầu tư mới, Trường Long là đại lý duy nhất được Hino Motors Việt Nam công nhận là "Đại lý Hino 3S đạt tiêu chuẩn" tại Việt Nam và giữ vững danh hiệu này cho đến nay.

Tháng 2 năm 2007 Trường Long chính thức trở thành công ty cổ phần. Công ty tiến hành cơ cấu bộ máy nhân sự, cải tổ quy chế quản trị nhằm phù hợp với hình thức kinh doanh mới.

Tháng 6 năm 2007, Trường Long khai trương trạm Đăng kiểm 50-10D, đây là một trong những trạm Đăng kiểm tư nhân đầu tiên được cấp giấy phép hành nghề Đăng kiểm tại Tp. Hồ Chí Minh.

Cuối năm 2007 Trường Long bán 3% cổ phần cho nhân viên theo chương trình "ESOP". Chương trình nhằm mục đích tạo sự gắn bó và cam kết lâu dài của nhân viên đối với công ty.

## 2007 (tiếp theo)

Tháng 10 năm 2007, Sumitomo - bộ phận kinh doanh ô tô, tập đoàn tài chính hàng đầu của Nhật Bản trở thành đối tác chiến lược, nắm giữ 25.56% cổ phần của Trường Long.

2008 là năm đỉnh cao phát triển của Trường Long. Với tiềm lực tài chính của công ty cổ phần cộng thêm vào đội ngũ lãnh đạo có trình độ nghiệp vụ chuyên môn và quản lý cao là những nhân tố tích cực đưa Trường Long phát triển mạnh mẽ.

Năm 2008 công ty triển khai xây dựng dự án "TRUNG TÂM 3S HINO, SHOWROOM Ô TÔ VÀ TÒA NHÀ VĂN PHÒNG CHO THUÊ" tại khu công nghiệp Bình Minh tỉnh Vĩnh Long.

## 2009-2015

Cuối năm 2009 công ty tăng vốn điều lệ từ 43.2 tỷ lên 80 tỷ, chuẩn bị cho việc niêm yết tại sở GDCK Tp. Hồ Chí Minh vào đầu năm 2010. Quyết định niêm yết của công ty nhằm tiếp cận nguồn vốn cổ đông, tạo điều kiện thuận lợi cho các chiến lược đầu tư và phát triển lâu dài của công ty trong tương lai.

Tháng 10 năm 2010 công ty chính thức trở thành nhà phân phối độc quyền sản phẩm cầu Tadano lắp trên xe tải tại Việt Nam.

Tháng 3 năm 2012 công ty khai trương Trung tâm 3S Hino tại khu vực Đồng bằng sông Cửu Long. Đây là một trong những trung tâm 3S có quy mô và được trang bị hiện đại nhất khu vực Đồng bằng sông Cửu Long.

Tháng 01/2014 một trong những Đại lý Hino lớn nhất tại Thái Lan, công ty Chairatchakarn (Bangkok) trở thành cổ đông chiến lược của công ty Trường Long với số cổ phần là 18%. Với nhiều năm kinh nghiệm kinh doanh ô tô tại thị trường Thái Lan, Chairatchakarn sẽ hỗ trợ Trường Long phát triển thị phần Hino tại Việt Nam.

Năm 2015 số lượng bán xe và doanh thu công ty vượt mốc kỷ lục 1000 tỷ. Công ty dự kiến đưa vào hoạt động trung tâm 3S Hino tại miền trung, nhà máy đóng thùng với năng suất 3000 thùng một năm tại Vĩnh Long nhằm nâng cao chất lượng sản phẩm và phát triển mạng lưới bán hàng và dịch vụ trên toàn quốc.



### **3. ĐỊNH HƯỚNG PHÁT TRIỂN**

#### **Mục tiêu chủ yếu của công ty:**

- Phát triển và giữ vững vị thế đại lý Hino hàng đầu tại Việt Nam.
- Không ngừng cải tiến và nâng cao chất lượng sản phẩm và dịch vụ để làm hài lòng khách hàng và nâng cao uy tín công ty.
- Đem lại cho mỗi thành viên của mình điều kiện tốt nhất về vật chất và tinh thần.

#### **Chiến lược phát triển:**

- Mở rộng xây dựng thêm showroom và workshop mới tại các tỉnh, thành phố lớn.
- Hoàn thiện hệ thống phân phối cầu Tadano và sản phẩm chuyên dùng trên toàn quốc.
- Đa dạng hoá sản phẩm để hạn chế rủi ro trong kinh doanh.

### **4. CÁC THÀNH TÍCH ĐẠT ĐƯỢC**



- Cúp vàng thương hiệu Việt Nam năm 2004 do Bộ Công nghiệp (nay là Bộ Công thương) cấp.
- Giấy chứng nhận ISO 9001-2008



- Đại lý bán hàng xuất sắc nhất từ năm 2004 - hiện nay
- Đại lý dịch vụ và phụ tùng xuất sắc nhất từ 2004 - hiện nay
- Đại lý Hino đạt tiêu chuẩn duy nhất tại Việt Nam.



- Bằng khen của UBND thành phố Hồ Chí Minh vì có thành tích xuất sắc trong sản xuất kinh doanh 02 năm liền 2013, 2014

## 1. CÁC SỰ KIỆN NỔI BẬT NĂM 2014

### Đại hội Đồng Cổ Đông thường niên Công ty Trường Long

Đại hội Đồng Cổ Đông thường niên công ty Trường Long tổ chức vào ngày 06/06/2014 tại hội trường Công ty Cổ phần Kỹ thuật và Ô tô Trường Long diễn ra thành công tốt đẹp

## **II- BÁO CÁO HỘI ĐỒNG QUẢN TRỊ**

### 1. ĐÁNH GIÁ TÌNH HÌNH HOẠT ĐỘNG CỦA CÔNG TY NĂM 2013

#### a) Kinh tế vĩ mô:

- Tình hình kinh tế năm 2014 chuyển biến khá tích cực. Kinh tế vĩ mô ổn định, lạm phát được kiểm soát, các lĩnh vực kinh tế đều trên đà tăng trưởng phục hồi. Tăng trưởng GDP cao hơn các năm trước (2012: 5,25%; 2013: 5,42%; 2014: 5.98%). Tăng trưởng tín dụng được cải thiện, lãi suất cho vay hợp lý, tỷ giá hối đoái ổn định.
- Kinh tế năm 2014 trên đà phục hồi tuy nhiên tiềm lực kinh tế của nhiều doanh nghiệp bị suy yếu do ảnh hưởng của khủng hoảng tài chính các năm trước.

#### b) Đặc thù của ngành:

- 2014 là năm được mùa của ngành ô tô với doanh số tăng 46% so với năm 2013. Đặc biệt đối với ngành xe thương mại với việc thay đổi chính sách “siết chặt quản lý hoạt động vận tải và kiểm soát tải trọng phương tiện” của nhà nước, các công ty vận tải không thể chở quá tải như trước đây và phải đầu tư thêm phương tiện vận tải mới cho cùng khối lượng hàng hóa chuyên chở cũng là nguyên nhân giúp cho doanh số các công ty kinh doanh xe tải tăng trưởng ngoạn mục trong năm 2014.
- Đối với xe tải Hino và cần cẩu Tadano tỷ giá đồng Yên tiếp tục giảm sâu làm cho giá cả của các sản phẩm Nhật Bản trở nên hấp dẫn. Nhiều khách hàng trước đây mua sắm các phương tiện vận tải từ Trung quốc và Hàn quốc chuyển sang đầu tư vào sản phẩm Nhật vì chất lượng bền bỉ và giá cả hợp lý.

#### c) Đặc thù của công ty Trường Long

- Là đại lý Hino có đầu tư lớn nhất với quy trình khép kín phục vụ khách hàng trọn gói bao gồm bán xe, đóng thùng và bảo dưỡng sửa chữa, ngoài ra Trường Long còn là nhà phân phối độc quyền cần cẩu Tadano lắp trên xe tải tại Việt Nam, doanh số bán hàng của Trường Long đã vượt mốc 1 nghìn tỷ trong năm 2014.
- Trung tâm 3S Hino tại Vĩnh Long nhằm phục vụ khách hàng khu vực Đồng bằng sông Cửu Long được khai trương vào tháng 3 năm 2013 đã đi vào hoạt động ổn định. Doanh số bán hàng và bảo dưỡng trong năm 2014 của chi nhánh đều vượt kế hoạch đề ra.

- Nhằm có thể cung cấp cho khách hàng sản phẩm tốt với thời gian hợp lý nhất, năm 2015 công ty sẽ khai trương nhà máy đóng thùng tại trung tâm 3S Vĩnh Long hiện tại với công suất 3,000 thùng một năm. Nhà máy này sẽ được xây dựng và hoạt động dưới sự tư vấn và giám sát của chuyên gia Nhật Bản.
- Trung tâm 3S mới tại Vĩnh Long với thiết kế phù hợp hơn sẽ được khai trương cuối năm 2015
- Trung tâm 3S tại thành phố Đà Nẵng sẽ được khai trương trong năm nay nhằm mở rộng mạng lưới hoạt động của công ty vào khu vực miền Trung.

## **2. BÁO CÁO KẾT QUẢ HĐ SẢN XUẤT KINH DOANH NĂM 2014:**

### **a) Kết quả hoạt động sản xuất kinh doanh năm 2014:**

	<b>Thực hiện năm 2013</b>	<b>Thực hiện năm 2014</b>	<b>% thay đổi</b>
<b>Tổng doanh thu</b>	587,364,741,705	1,031,337,478,062	75.59%
<b>Lợi nhuận gộp</b>	48,466,171,108	88,226,891,171	82%
<b>Chi phí bán hàng</b>	13,332,521,428	21,176,106,014	58,83%
<b>Chi phí quản lý</b>	11,608,286,118	15,309,068,019	31,88%
<b>Lợi nhuận trước thuế</b>	25,234,108,311	73,310,061,450	190,52%
<b>Lợi nhuận sau thuế</b>	<b>21,103,362,167</b>	<b>62,459,350,876</b>	<b>195,97%</b>

*Nguồn: Số liệu này đã được công ty kiểm toán và tư vấn A&C thực hiện*

Doanh thu năm 2014 tăng 75% tuy nhiên chi phí bán hàng và chi phí quản lý đều không tăng nhiều dẫn đến lãi gộp sau thuế tăng gần gấp 3 lần so với năm 2013.

### **b) So sánh thực hiện với kế hoạch năm 2014:**

Doanh thu tăng 73.08% so với kế hoạch đề ra, lợi nhuận từ hoạt động sản xuất kinh doanh tăng gấp 4 lần:

Khoản mục	Kế hoạch 2014	Thực hiện 2014	% Thực hiện so với kế hoạch
Tổng doanh thu	595,886,029,253	1.031.337,478,062	73,08%
Lợi nhuận gộp	36,029,231,341	88,226,891,171	144,87%
Chi phí bán hàng	13,975,354,908	21,176,106,014	51,52%
Chi phí quản lý doanh nghiệp	12,769,114,729	15,309,068,019	19,89%
<b>Lợi nhuận từ hoạt động sản xuất kinh doanh</b>	<b>9,284,761,704</b>	<b>51.741.717.138</b>	<b>457,27%</b>

**c) Những thay đổi chủ yếu trong năm 2014:**

- Đang triển khai đầu tư vào trung tâm 3S Hino tại thành phố Đà Nẵng.
- Đang triển khai đầu tư giai đoạn 2 vào trung tâm 3S Hino Vĩnh Long.
- Thay đổi về nhân sự: đại diện phần vốn của công ty Sumitomo thay đổi nhân sự: Ông Junji Tonoshima sẽ thay thế Ông Satoshi Tsukada là thành viên Hội đồng quản trị đại diện cho phần vốn của Sumitomo từ tháng 9/2014.

**d) Kế hoạch kinh doanh năm 2015:**

Kế hoạch kinh doanh năm 2015 của Trường Long được xây dựng dựa trên các yếu tố:

- Nhu cầu xe tải vẫn tiếp tục tăng cao trong năm 2015 với số lượng bán hàng kế hoạch là 1,200 xe
- Công ty đầu tư và sẽ đưa vào hoạt động nhiều dự án mới trong năm 2015 nhằm đạt được mục tiêu 3,000 xe tải trong năm năm tới.  
Đầu tư vào nhà máy đóng thùng tại trung tâm 3S Vĩnh Long hiện tại, khai trương chi nhánh 3S tại Đà Nẵng và xây dựng trung tâm 3S mới tại Vĩnh Long

Khoản mục	Kế hoạch năm 2015	Thực hiện năm 2014	% thay đổi
Tổng doanh thu	1.489.806.878.380	1.031.337.478.062	44.45

Lợi nhuận gộp	106.220.020.560	88.226.891.171	20.39
Chi phí bán hàng	28.935.338.792	21.176.106.014	36.64
Chi phí quản lý	22.035.592.715	15.309.068.019	43.94
Lợi nhuận từ hoạt động sản xuất kinh doanh	55.249.089.053	51.741.717.138	6.78
Lợi nhuận sau thuế	59.076.962.608	62.459.350.876	(5.42)

### III- Báo Cáo Ban Giám Đốc

#### 1. BÁO CÁO CHỈ SỐ TÀI CHÍNH

##### a) Các chỉ số tài chính:

Diễn giải	ĐVT	31/12/2014	31/12/2013
<b>Cơ cấu tài sản</b>			
Tài sản dài hạn/tổng tài sản	%	14.98	23.8
Tài sản ngắn hạn/tổng tài sản	%	85.02	76.2
<b>Cơ cấu vốn</b>			
Nợ phải trả/tổng nguồn vốn	%	57.08	56.02
Nguồn vốn chủ sở hữu/tổng nguồn vốn	%	42,92	43.98
<b>Khả năng thanh toán</b>			
Tổng tài sản/nợ phải trả		1.75	1.78
Khả năng thanh toán nợ ngắn hạn		1.49	1.37
Khả năng thanh toán nhanh		0.72	0.59
<b>Tỷ suất sinh lời</b>			
Lãi/doanh thu thuần			
Lãi trước thuế/doanh thu thuần	%	7.11	4.30
Lãi sau thuế/doanh thu thuần	%	6.06	3.59
<b>Lãi/tổng tài sản</b>			

Lãi trước thuế/tổng tài sản	%	21.37	11.05
Lãi sau thuế/tổng tài sản	%	18.21	9,24
Lãi sau thuế/nguồn vốn chủ sở hữu	%	42.42	21
<b>Chỉ tiêu liên quan đến cổ phần</b>			
Số lượng cổ phần lưu hành	cp	8,000,000	8,000,000
Thu nhập trên mỗi cổ phần	đồng	7,807	2,638
Giá trị sổ sách của mỗi cổ phần	đồng	18,404	12,558

**b) Phân tích doanh thu và chi phí:**

Khoản mục	Thực hiện 2014	Thực hiện 2013	% Thay đổi
<b>Tổng doanh thu</b>	1.031.337.478.062	<b>587,364,741,705</b>	<b>75,59%</b>
Doanh thu bán xe & cầu	983.711.999.898	558,221,466,530	76,22%
Doanh thu cung cấp dịch vụ và bán phụ tùng	47.462.776.932	29,052,311,768	63,37%
Doanh thu khác	162.701.232	90,963,407	78,86%
<b>Chi phí</b>			
Chi phí bán hàng	21.176.106.014	13,332,521,428	58,83%
Chi phí quản lý doanh nghiệp	15.309.068.019	11,608,286,118	31,88%

**2. NHỮNG BIỆN PHÁP ĐÃ THỰC HIỆN:**

- Có chiến lược kinh doanh hợp lý và uyển chuyển phù hợp với từng giai đoạn kinh tế.
- Là đại lý xe tải có mạng lưới sản xuất và dịch vụ khép kín, Trường Long tiếp tục phát huy thế mạnh của mình, cố gắng nâng cao chất lượng và năng lực sản xuất thùng tải và dịch vụ bảo dưỡng sửa chữa nhằm mang lại sự thuận tiện cho khách hàng.
- Duy trì cơ chế quản trị theo ISO 9001-2008.
- Cải tổ các chính sách lương thưởng phù hợp trong giai đoạn lạm phát tiếp tục leo thang nhằm duy trì đội ngũ nhân viên.

# IV- BÁO CÁO TÀI CHÍNH

## 1. BẢNG CÂN ĐỐI KẾ TOÁN

### CÔNG TY CỔ PHẦN KỸ THUẬT VÀ Ô TÔ TRƯỜNG LONG

Địa chỉ: Lô 46, đường số 3, Khu công nghiệp Tân Tạo, quận Bình Tân, TP. Hồ Chí Minh

### BÁO CÁO TÀI CHÍNH

Cho năm tài chính kết thúc ngày 31 tháng 12 năm 2014

### BẢNG CÂN ĐỐI KẾ TOÁN

Tại ngày 31 tháng 12 năm 2014

Đơn vị tính: VND

TÀI SẢN	Mã số	Thuyết minh	Số cuối năm	Số đầu năm
<b>A - TÀI SẢN NGẮN HẠN</b>	<b>100</b>		<b>291.696.372.393</b>	<b>174.081.939.335</b>
<b>I. Tiền và các khoản tương đương tiền</b>	<b>110</b>	<b>V.1</b>	<b>71.438.742.406</b>	<b>42.270.420.266</b>
1. Tiền	111		36.438.742.406	11.350.420.266
2. Các khoản tương đương tiền	112		35.000.000.000	30.920.000.000
<b>II. Các khoản đầu tư tài chính ngắn hạn</b>	<b>120</b>		<b>-</b>	<b>4.108.000.000</b>
1. Đầu tư ngắn hạn	121		-	4.108.000.000
2. Dự phòng giảm giá chứng khoán đầu tư ngắn hạn	129		-	-
<b>III. Các khoản phải thu</b>	<b>130</b>		<b>64.491.056.760</b>	<b>26.816.699.964</b>
1. Phải thu của khách hàng	131	V.2	47.714.665.886	25.561.257.314
2. Trả trước cho người bán	132	V.3	16.355.069.943	949.476.500
3. Phải thu nội bộ	133		-	-
4. Phải thu theo tiến độ kế hoạch hợp đồng xây dựng	134		-	-
5. Các khoản phải thu khác	135	V.4	1.678.690.931	1.133.366.150
6. Dự phòng các khoản phải thu khó đòi	139	V.5	(1.257.370.000)	(827.400.000)
<b>IV. Hàng tồn kho</b>	<b>140</b>		<b>150.745.462.813</b>	<b>98.921.626.605</b>
1. Hàng tồn kho	141	V.6	150.968.541.033	98.921.626.605
2. Dự phòng giảm giá hàng tồn kho	149	V.7	(223.078.220)	-
<b>V. Tài sản ngắn hạn khác</b>	<b>150</b>		<b>5.021.110.414</b>	<b>1.965.192.500</b>
1. Chi phí trả trước ngắn hạn	151	V.8	1.386.984.842	674.545.093
2. Thuế giá trị gia tăng được khấu trừ	152		816.810.637	489.919.060
3. Thuế và các khoản khác phải thu Nhà nước	154		-	-
4. Giao dịch mua bán lại trái phiếu Chính phủ	157		-	-
5. Tài sản ngắn hạn khác	158	V.9	2.817.314.935	800.728.347

Báo cáo này phải được đọc cùng với Bản thuyết minh Báo cáo tài chính

7

**CÔNG TY CỔ PHẦN KỸ THUẬT VÀ Ô TÔ TRƯỜNG LONG**

Địa chỉ: Lô 46, đường số 3, Khu công nghiệp Tân Tạo, quận Bình Tân, TP. Hồ Chí Minh

**BÁO CÁO TÀI CHÍNH**

Cho năm tài chính kết thúc ngày 31 tháng 12 năm 2014

**Bảng cân đối kế toán (tiếp theo)**

TÀI SẢN	Mã số	Thuyết minh	Số cuối năm	Số đầu năm
<b>B - TÀI SẢN DÀI HẠN</b>	<b>200</b>		<b>51.376.887.563</b>	<b>54.371.470.811</b>
<b>I. Các khoản phải thu dài hạn</b>	<b>210</b>		-	-
1. Phải thu dài hạn của khách hàng	211		-	-
2. Vốn kinh doanh ở các đơn vị trực thuộc	212		-	-
3. Phải thu dài hạn nội bộ	213		-	-
4. Phải thu dài hạn khác	218		-	-
5. Dự phòng phải thu dài hạn khó đòi	219		-	-
<b>II. Tài sản cố định</b>	<b>220</b>		<b>49.748.973.176</b>	<b>52.645.889.029</b>
1. Tài sản cố định hữu hình	221	V.10	20.094.848.166	22.323.345.573
Nguyên giá	222		36.429.264.302	35.785.114.840
Giá trị hao mòn lũy kế	223		(16.334.416.136)	(13.461.769.267)
2. Tài sản cố định thuê tài chính	224		-	-
Nguyên giá	225		-	-
Giá trị hao mòn lũy kế	226		-	-
3. Tài sản cố định vô hình	227	V.11	29.614.125.010	30.322.543.456
Nguyên giá	228		34.432.566.261	34.283.090.011
Giá trị hao mòn lũy kế	229		(4.818.441.251)	(3.960.546.555)
4. Chi phí xây dựng cơ bản dở dang	230	V.12	40.000.000	-
<b>III. Bất động sản đầu tư</b>	<b>240</b>		-	-
Nguyên giá	241		-	-
Giá trị hao mòn lũy kế	242		-	-
<b>IV. Các khoản đầu tư tài chính dài hạn</b>	<b>250</b>		-	-
1. Đầu tư vào công ty con	251		-	-
2. Đầu tư vào công ty liên kết, liên doanh	252		-	-
3. Đầu tư dài hạn khác	258		-	-
4. Dự phòng giảm giá chứng khoán đầu tư dài hạn	259		-	-
<b>V. Tài sản dài hạn khác</b>	<b>260</b>		<b>1.627.914.387</b>	<b>1.725.581.782</b>
1. Chi phí trả trước dài hạn	261	V.13	1.363.643.728	1.543.641.390
2. Tài sản thuế thu nhập hoãn lại	262	V.14	181.426.259	99.095.992
3. Tài sản dài hạn khác	268		82.844.400	82.844.400
<b>TỔNG CỘNG TÀI SẢN</b>	<b>270</b>		<b>343.073.259.956</b>	<b>228.453.410.146</b>

Báo cáo này phải được đọc cùng với Bản thuyết minh Báo cáo tài chính

8



**CÔNG TY CỔ PHẦN KỸ THUẬT VÀ Ô TÔ TRƯỜNG LONG**

Địa chỉ: Lô 46, đường số 3, Khu công nghiệp Tân Tạo, quận Bình Tân, TP. Hồ Chí Minh

**BÁO CÁO TÀI CHÍNH**

Cho năm tài chính kết thúc ngày 31 tháng 12 năm 2014

Bảng cân đối kế toán (tiếp theo)

NGUỒN VỐN	Mã số	Thuyết minh	Số cuối năm	Số đầu năm
<b>A - NỢ PHẢI TRẢ</b>	<b>300</b>		<b>195.842.055.980</b>	<b>127.986.052.721</b>
<b>I. Nợ ngắn hạn</b>	<b>310</b>		<b>195.017.391.167</b>	<b>127.193.284.788</b>
1. Vay và nợ ngắn hạn	311	V.15	-	-
2. Phải trả người bán	312	V.16	108.118.447.483	93.464.266.646
3. Người mua trả tiền trước	313	V.17	70.494.124.319	26.744.281.580
4. Thuế và các khoản phải nộp Nhà nước	314	V.18	7.479.177.792	2.079.570.647
5. Phải trả người lao động	315	V.19	5.162.364.908	1.374.818.095
6. Chi phí phải trả	316	V.20	630.542.114	832.417.236
7. Phải trả nội bộ	317		-	-
8. Phải trả theo tiến độ kế hoạch hợp đồng xây dựng	318		-	-
9. Các khoản phải trả, phải nộp ngắn hạn khác	319	V.21	637.091.885	1.432.932.917
10. Dự phòng phải trả ngắn hạn	320		-	-
11. Quỹ khen thưởng, phúc lợi	323	V.22	2.495.642.666	1.264.997.667
12. Giao dịch mua bán lại trái phiếu Chính phủ	327		-	-
<b>II. Nợ dài hạn</b>	<b>330</b>		<b>824.664.813</b>	<b>792.767.933</b>
1. Phải trả dài hạn người bán	331		-	-
2. Phải trả dài hạn nội bộ	332		-	-
3. Phải trả dài hạn khác	333	V.23	824.664.813	792.767.933
4. Vay và nợ dài hạn	334		-	-
5. Thuế thu nhập hoãn lại phải trả	335		-	-
6. Dự phòng trợ cấp mất việc làm	336		-	-
7. Dự phòng phải trả dài hạn	337		-	-
8. Doanh thu chưa thực hiện	338		-	-
9. Quỹ phát triển khoa học và công nghệ	339		-	-
<b>B - NGUỒN VỐN CHỦ SỞ HỮU</b>	<b>400</b>		<b>147.231.203.976</b>	<b>100.467.357.425</b>
<b>I. Vốn chủ sở hữu</b>	<b>410</b>		<b>147.231.203.976</b>	<b>100.467.357.425</b>
1. Vốn đầu tư của chủ sở hữu	411	V.24	80.000.000.000	80.000.000.000
2. Thặng dư vốn cổ phần	412		-	-
3. Vốn khác của chủ sở hữu	413		-	-
4. Cổ phiếu quỹ	414		-	-
5. Chênh lệch đánh giá lại tài sản	415		-	-
6. Chênh lệch tỷ giá hối đoái	416		-	-
7. Quỹ đầu tư phát triển	417		-	-
8. Quỹ dự phòng tài chính	418		-	-
9. Quỹ khác thuộc vốn chủ sở hữu	419		-	-
10. Lợi nhuận sau thuế chưa phân phối	420	V.24	67.231.203.976	20.467.357.425
11. Nguồn vốn đầu tư xây dựng cơ bản	421		-	-
12. Quỹ hỗ trợ sắp xếp doanh nghiệp	422		-	-
<b>II. Nguồn kinh phí và quỹ khác</b>	<b>430</b>		<b>-</b>	<b>-</b>
1. Nguồn kinh phí	432		-	-
2. Nguồn kinh phí đã hình thành tài sản cố định	433		-	-
<b>TỔNG CỘNG NGUỒN VỐN</b>	<b>440</b>		<b>343.073.259.956</b>	<b>228.453.410.146</b>

Báo cáo này phải được đọc cùng với Bản thuyết minh Báo cáo tài chính

**CÔNG TY CỔ PHẦN KỸ THUẬT VÀ Ô TÔ TRƯỜNG LONG**

Địa chỉ: Lô 46, đường số 3, Khu công nghiệp Tân Tạo, quận Bình Tân, TP. Hồ Chí Minh

**BÁO CÁO TÀI CHÍNH**

Cho năm tài chính kết thúc ngày 31 tháng 12 năm 2014

**Bảng cân đối kế toán (tiếp theo)**

**CÁC CHỈ TIÊU NGOÀI BẢNG CÂN ĐỐI KẾ TOÁN**

CHỈ TIÊU	Thuyết minh	Số cuối năm	
		Số cuối năm	Số đầu năm
1. Tài sản thuê ngoài		-	-
2. Vật tư, hàng hóa nhận giữ hộ, nhận gia công		-	-
3. Hàng hóa nhận bán hộ, nhận ký gửi, ký cược		-	-
4. Nợ khó đòi đã xử lý		-	-
5. Ngoại tệ các loại: Dollar Mỹ (USD)		40.684,82	18.515,96
6. Dự toán chi sự nghiệp, dự án		-	-



**Đặng Thị Thanh Hiếu**  
Kế toán trưởng

TP. Hồ Chí Minh, ngày 03 tháng 3 năm 2015



**Nguyễn Thị Kiều Diễm**  
Giám đốc

## 2. BÁO CÁO KẾT QUẢ HOẠT ĐỘNG KINH DOANH

### CÔNG TY CỔ PHẦN KỸ THUẬT VÀ Ô TÔ TRƯỜNG LONG

Địa chỉ: Lô 46, đường số 3, Khu công nghiệp Tân Tạo, quận Bình Tân, TP. Hồ Chí Minh

#### BÁO CÁO TÀI CHÍNH

Cho năm tài chính kết thúc ngày 31 tháng 12 năm 2014

### BÁO CÁO KẾT QUẢ HOẠT ĐỘNG KINH DOANH

Năm 2014

Đơn vị tính: VND

CHỈ TIÊU	Mã số	Thuyết minh	Năm nay		Năm trước	
1. Doanh thu bán hàng và cung cấp dịch vụ	01	VI.1	1.031.337.478.062	587.399.287.160		
2. Các khoản giảm trừ doanh thu	02	VI.1	-	34.545.455		
3. Doanh thu thuần về bán hàng và cung cấp dịch vụ	10	VI.1	1.031.337.478.062	587.364.741.705		
4. Giá vốn hàng bán	11	VI.2	943.110.586.891	538.898.570.597		
5. Lợi nhuận gộp về bán hàng và cung cấp dịch vụ	20		88.226.891.171	48.466.171.108		
6. Doanh thu hoạt động tài chính	21	VI.3	1.877.972.290	1.290.921.464		
7. Chi phí tài chính	22	VI.4	552.269.102	1.333.050.574		
Trong đó: chi phí lãi vay	23		430.530.698	1.203.234.284		
8. Chi phí bán hàng	24	VI.5	21.176.106.014	13.332.521.428		
9. Chi phí quản lý doanh nghiệp	25	VI.6	15.309.068.019	11.608.286.118		
10. Lợi nhuận thuần từ hoạt động kinh doanh	30		53.067.420.326	23.483.234.452		
11. Thu nhập khác	31	VI.7	20.271.449.745	1.934.655.859		
12. Chi phí khác	32		28.808.621	183.782.000		
13. Lợi nhuận khác	40		20.242.641.124	1.750.873.859		
14. Tổng lợi nhuận kế toán trước thuế	50		73.310.061.450	25.234.108.311		
15. Chi phí thuế thu nhập doanh nghiệp hiện hành	51	V.18	10.933.040.841	4.158.567.222		
16. Chi phí thuế thu nhập doanh nghiệp hoãn lại	52	V.14	(82.330.267)	(27.821.078)		
17. Lợi nhuận sau thuế thu nhập doanh nghiệp	60		62.459.350.876	21.103.362.167		
18. Lãi cơ bản trên cổ phiếu	70		7.807	2.638		

TP. Hồ Chí Minh, ngày 03 tháng 3 năm 2015

  
Đặng Thị Thanh Hiếu  
Kế toán trưởng

  
  
Nguyễn Thị Kiều Diễm  
Giám đốc

Báo cáo này phải được đọc cùng với Bản thuyết minh Báo cáo tài chính

11

# V- GIẢI TRÌNH BÁO CÁO KIỂM TOÁN VÀ BÁO CÁO TÀI CHÍNH - Ý KIẾN KIỂM TOÁN



**BAKER TILLY  
A&C**

CÔNG TY TNHH KIỂM TOÁN VÀ TƯ VẤN A&C  
A&C AUDITING AND CONSULTING CO., LTD.



Headquarters : 2 Trương Sơn St., W. 2, Tân Bình Dist., Hồ Chí Minh City  
Tel: (84.8) 3 5472972 - Fax: (84.8) 3 5472970  
Branch in Hà Nội : 40 Giảng Võ St., Đống Đa Dist., Hà Nội City  
Branch in Nha Trang : 18 Trần Khánh Du St., Nha Trang City  
Branch in Cần Thơ : 162C/4 Trần Ngọc Que St., Cần Thơ City  
[www.a-c.com.vn](http://www.a-c.com.vn)

Số: 0239/2015/BCTC-KTTV

## BÁO CÁO KIỂM TOÁN ĐỘC LẬP

**Kính gửi: QUÍ CỎ ĐỒNG, HỘI ĐỒNG QUẢN TRỊ VÀ BAN GIÁM ĐỐC  
CÔNG TY CỔ PHẦN KỸ THUẬT VÀ Ô TÔ TRƯỜNG LONG**

Chúng tôi đã kiểm toán Báo cáo tài chính kèm theo của Công ty cổ phần kỹ thuật và ô tô Trường Long, được lập ngày 03 tháng 3 năm 2015, từ trang 07 đến trang 34, bao gồm Bảng cân đối kế toán tại ngày 31 tháng 12 năm 2014, Báo cáo kết quả hoạt động kinh doanh, Báo cáo lưu chuyển tiền tệ cho năm tài chính kết thúc cùng ngày và Bản thuyết minh Báo cáo tài chính.

### Trách nhiệm của Ban Giám đốc

Ban Giám đốc chịu trách nhiệm về việc lập và trình bày trung thực và hợp lý Báo cáo tài chính của Công ty theo Chuẩn mực kế toán, Chế độ kế toán doanh nghiệp Việt Nam và các quy định pháp lý có liên quan đến việc lập và trình bày Báo cáo tài chính và chịu trách nhiệm về kiểm soát nội bộ mà Ban Giám đốc xác định là cần thiết để đảm bảo cho việc lập và trình bày Báo cáo tài chính không có sai sót trọng yếu do gian lận hoặc nhầm lẫn.

### Trách nhiệm của Kiểm toán viên

Trách nhiệm của chúng tôi là đưa ra ý kiến về Báo cáo tài chính dựa trên kết quả của cuộc kiểm toán. Chúng tôi đã tiến hành kiểm toán theo các Chuẩn mực kiểm toán Việt Nam. Các Chuẩn mực này yêu cầu chúng tôi tuân thủ Chuẩn mực và các quy định về đạo đức nghề nghiệp, lập kế hoạch và thực hiện cuộc kiểm toán để đạt được sự đảm bảo hợp lý về việc liệu Báo cáo tài chính của Công ty có còn sai sót trọng yếu hay không.

Công việc kiểm toán bao gồm thực hiện các thủ tục nhằm thu thập các bằng chứng kiểm toán về các số liệu và thuyết minh trên Báo cáo tài chính. Các thủ tục kiểm toán được lựa chọn dựa trên xét đoán của kiểm toán viên, bao gồm đánh giá rủi ro có sai sót trọng yếu trong Báo cáo tài chính do gian lận hoặc nhầm lẫn. Khi thực hiện đánh giá các rủi ro này, kiểm toán viên đã xem xét kiểm soát nội bộ của Công ty liên quan đến việc lập và trình bày Báo cáo tài chính trung thực, hợp lý nhằm thiết kế các thủ tục kiểm toán phù hợp với tình hình thực tế, tuy nhiên không nhằm mục đích đưa ra ý kiến về hiệu quả của kiểm soát nội bộ của Công ty. Công việc kiểm toán cũng bao gồm đánh giá tính thích hợp của các chính sách kế toán được áp dụng và tính hợp lý của các ước tính kế toán của Ban Giám đốc cũng như đánh giá việc trình bày tổng thể Báo cáo tài chính.

Chúng tôi tin tưởng rằng các bằng chứng kiểm toán mà chúng tôi đã thu thập được là đầy đủ và thích hợp làm cơ sở cho ý kiến kiểm toán của chúng tôi.

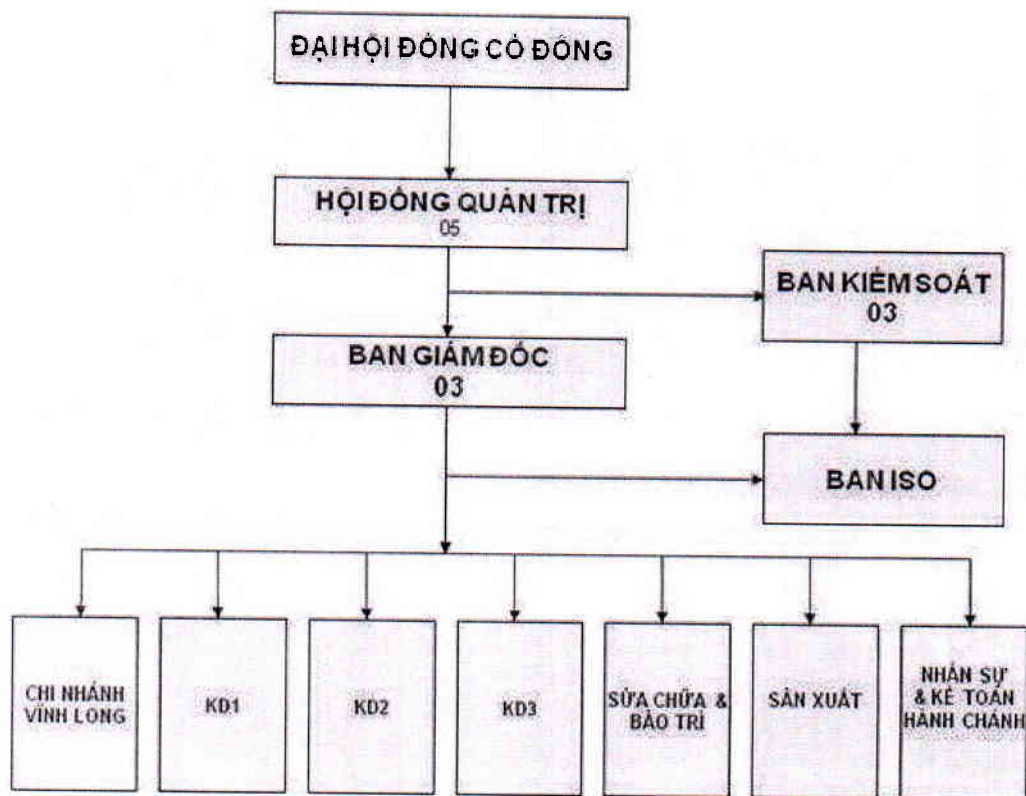
### Ý kiến của Kiểm toán viên

Theo ý kiến của chúng tôi, Báo cáo tài chính đã phản ánh trung thực và hợp lý, trên các khía cạnh trọng yếu tình hình tài chính của Công ty cổ phần kỹ thuật và ô tô Trường Long tại ngày 31 tháng 12 năm 2014, cũng như kết quả hoạt động kinh doanh và tình hình lưu chuyển tiền tệ cho năm tài chính kết thúc cùng ngày, phù hợp với Chuẩn mực kế toán, Chế độ kế toán doanh nghiệp Việt Nam và các quy định pháp lý có liên quan đến việc lập và trình bày Báo cáo tài chính.



# VI- TỔ CHỨC & NHÂN SỰ

## 1. SƠ ĐỒ TỔ CHỨC



Tổng CBCVN tính đến ngày 31/12/2014: 326 nhân viên

## 2. DANH SÁCH HỘI ĐỒNG QUẢN TRỊ, BAN GIÁM ĐỐC

Hội đồng quản trị				
STT	Họ và tên	Chức vụ	Ngày sinh	Số CMND/Passport
01	Nguyễn Thị Kiều Diễm	Chủ tịch	27/09/1969	022228552
02	Lã Văn Trường Sơn	Thành viên	28/02/1968	021756554
03	Lã Thị Thanh Phương	Thành viên	29/11/1964	022027406
04	Junji Tonoshima	Thành viên	27/09/1972	TH4514678
05	Laura Burke	Thành viên	16/02/1959	701898399

Ban giám đốc				
STT	Họ và tên	Chức vụ	Ngày sinh	Số CMND/Passport
01	Nguyễn Thị Kiều Diễm	Giám đốc	27/09/1969	022228552
02	Lã Văn Trường Sơn	Giám đốc điều hành	28/02/1968	021756554
03	Lã Thị Thanh Phương	P. Giám đốc điều hành	29/11/1964	022027406

**Ban Kiểm soát**

STT	Họ và tên	Chức vụ	Ngày sinh	Số CMND/Passport
01	Phan Thị Thanh Thúy	Trưởng ban kiểm soát	14/01/1961	022579851
02	Hồ Thành An	Ủy viên ban kiểm soát	07/07/1987	025967292
03	Hồ Thị Hoa	Ủy viên ban kiểm soát	24/01/1972	181802281

**3. TÓM TẮT LÝ LỊCH CÁ NHÂN CỦA BAN ĐIỀU HÀNH****a) Lý lịch Hội đồng quản trị****NGUYỄN THỊ KIỀU DIỄM, CHỦ TỊCH HỘI ĐỒNG QUẢN TRỊ KIỂM GIÁM ĐỐC**

Họ tên	<b>Nguyễn Thị Kiều Diễm</b>
Giới tính	Nữ
Ngày tháng năm sinh	27/09/1969
Nơi sinh	Tp.HCM
Quốc tịch	Việt Nam
Dân tộc	Kinh
Số CMND	022228552
Quê quán	Ngày cấp: 02/12/2003 Nơi cấp: CA Tp.HCM Hưng Yên
Địa chỉ thường trú	5/31 Nơ Trang Long, P7, Q.Bình Thạnh, Tp.HCM
Số điện thoại liên lạc	(08) 3754 3188
Trình độ văn hoá	Đại Học
Trình độ chuyên môn	Quan Trắc Viên
Quá trình công tác	
- Từ năm 1992 → 1993	Phòng Hành Chánh - Kế Toán Tổng hợp Công ty Vật tư Khí tượng phía Nam
- Từ năm 1993 → 1995	Phòng Hành Chánh Perigrine Capital Management
- Từ năm 1995 → 1997	VPĐD Công ty XNK Icomex - Quận 5
- Từ năm 1998 → nay	Giám đốc Công ty CP Kỹ thuật và Ô tô Trường Long

**LÃ VĂN TRƯỜNG SƠN, TV HỘI ĐỒNG QUẢN TRỊ KIỂM GIÁM ĐỐC ĐIỀU HÀNH**

Họ tên	<b>Lã Văn Trường Sơn</b>
Giới tính	Nam
Ngày tháng năm sinh	28/02/1968
Nơi sinh	Long Xuyên
Quốc tịch	Việt Nam

Dân tộc	Kinh
Số CMND	021756554
Quê quán	Ngày cấp: 27/06/2007 Nơi cấp: CA Tp.HCM Hà Nam
Địa chỉ thường trú	223 Phú Gia, Phú Mỹ Hưng, P.Tân Phong, Quận 7, Tp.HCM
Số điện thoại liên lạc	(08) 3754 3188
Trình độ văn hoá	Đại Học
Trình độ chuyên môn	Công nghệ thông tin
Quá trình công tác	
- Từ năm 1991 → 1994	Phụ trách phòng Kinh doanh của Autostar (Đại lý đầu tiên của Mercedes-Benz tại Việt Nam)
- Từ năm 1995 → 1998	Giám Đốc Bán hàng tại Việt Nam của Mercedes-Benz Việt Nam
- Từ năm 1998 → nay	Giám Đốc Điều hành Công ty CP Kỹ thuật và Ô Tô Trường Long

**LÃ THI THANH PHƯƠNG, TV HỘI ĐỒNG QUẢN TRỊ KIÊM PHÓ GIÁM ĐỐC ĐIỀU HÀNH**

Họ tên	<b>Lã Thị Thanh Phương</b>
Giới tính	Nữ
Ngày tháng năm sinh	29/11/1964
Nơi sinh	An Giang
Quốc tịch	Việt Nam
Dân tộc	Kinh
Số CMND	022027406
Quê quán	Ngày cấp: 06/04/2004 Nơi cấp: CA Tp.HCM Hà Nam
Địa chỉ thường trú	236/26A Điện Biên Phủ, P 17, Bình Thạnh, Tp.HCM
Số điện thoại liên lạc	0903 993 102
Trình độ văn hoá	Đại Học
Trình độ chuyên môn	Đại Học Kinh Tế Tài Chính
Quá trình công tác	
- Từ năm 1993 → 2004	Giám đốc phát triển dự án, Quỹ đầu tư Asia Pacific International (Vietnam)
- Từ năm 2003 → 2006	Thành viên Hội đồng quản trị công ty TNHH Ta Lư - Nhà hàng Bobby Chinn Hà Nội
- Từ năm 2004 → 2007	Giám đốc công ty Tư vấn Đầu tư và Thương mại Dịch vụ APG. Sáng lập viên, thành viên Hội đồng quản trị công ty Cổ phần Kỹ thuật và Ô tô Trường Long
- Từ năm 2007 → nay	Phó Giám đốc Điều hành công ty Cổ phần Kỹ thuật và Ô tô Trường Long



**JUNJI TONOSHIMA , TV HỘI ĐỒNG QUẢN TRI**

Họ tên	<b>Junji Tonoshima</b>
Giới tính	Nam
Ngày tháng năm sinh	27/09/1972
Nơi sinh	Nhật Bản
Quốc tịch	Nhật Bản
Dân tộc	N/A
Số CMND	TH4514678
Quê quán	Ngày cấp: 15/10/2007 Nơi cấp: Nhật Bản Aichi, Nhật Bản
Địa chỉ thường trú	2-25, Tamagawadai, Setagaya-ku, Tokyo Nhật Bản
Số điện thoại liên lạc	+ 81-(0)3-5166-4958
Trình độ văn hoá	Đại Học
Trình độ chuyên môn	Nhân viên tập đoàn Sumitomo
Quá trình công tác	
- Từ năm 1995 đến nay	Nhân viên của Tập đoàn Sumitomo tại Tp.Tokyo, Nhật Bản
Chức vụ công tác hiện nay tại Công ty CP Kỹ thuật và Ô tô Trường Long	Thành viên HĐQT

**LAURA BURKE, TV HỘI ĐỒNG QUẢN TRI ĐỘC LẬP**

Họ tên	<b>Laura Burke</b>
Giới tính	Nữ
Ngày tháng năm sinh	16/02/1959
Nơi sinh	Tiểu bang California, Mỹ
Quốc tịch	Mỹ
Dân tộc	N/A
Số CMND/ PASSPORT	701898399 Ngày cấp: 19/07/2001 Nơi cấp: Lãnh Sự Quán Mỹ tại Tp.Rome, nước Ý.
Quê quán	Tp. San Francisco, Mỹ
Địa chỉ thường trú	112 Scenic Drive Orinda, CA 94563, Mỹ
Số điện thoại liên lạc	+ 1-925-254-1296
Trình độ văn hoá	Đại Học
Trình độ chuyên môn	Cố Vấn Thiết Kế
Quá trình công tác	
- Từ năm 1991 → 2002	Chủ tịch HĐQT Công ty BLC Srl, Tp.Rome, nước Ý
- Từ năm 2003 → nay	Chủ tịch HĐQT, Chủ nhiệm thiết kế của Công ty thiết kế Zoom Zoom Ý, California, Thái Lan, Việt Nam



## b) Lý lịch Ban giám đốc

### Ban Tổng Giám đốc

- 1) Nguyễn Thị Kiều Diễm: Giám đốc
- 2) Lã Văn Trường Sơn: Giám đốc điều hành
- 3) Lã Thị Thanh Phương: Phó giám đốc điều hành

Xin vui lòng xem lý lịch bên trên

## c) Lý lịch Ban kiểm soát

### PHAN THI THANH THÚY, TRƯỞNG BAN KIỂM SOÁT

Họ tên	Phan Thị Thanh Thúy	
Giới tính	Nữ	
Ngày tháng năm sinh	14/01/1961	
Nơi sinh	Bình Dương	
Quốc tịch	Việt Nam	
Dân tộc	Kinh	
Số CMND	022579851	
	Ngày cấp: 22/09/2004	Nơi cấp: CA.Tp HCM
Quê quán	Bình Dương	
Địa chỉ thường trú	18/23 Trần Quang Diệu, P14, Quận 3, Tp HCM	
Số điện thoại liên lạc	0908 007 466	
Trình độ văn hóa	12/12	
Trình độ chuyên môn	Trung cấp	
Quá trình công tác:		
- Từ 2005 → 04/05/2010	Thủ quỹ - Công ty CP Kỹ thuật & Ô tô Trường Long	
- Từ 05/05/2010 → nay	Nhân viên văn thư thuộc phòng Nhân sự Công ty CP Kỹ thuật & Ô tô Trường Long	

### HỒ THÀNH AN, ỦY VIÊN BAN KIỂM SOÁT

Họ tên	Hồ Thành An
Giới tính	Nam
Ngày tháng năm sinh	07/07/1987
Nơi sinh	Quảng Nam
Quốc tịch	Việt Nam
Dân tộc	Kinh
Số CMND	025967292

Quê quán	Ngày cấp: 22/11/2014 Nơi cấp: CA.Hồ Chí Minh Quảng Nam
Địa chỉ thường trú	1017/95 Lạc Long Quân - Phường 11 - Quận Tân Bình - Tp HCM
Số điện thoại liên lạc	0933 379 093
Trình độ văn hóa	12/12
Trình độ chuyên môn	Cử nhân kinh tế - Chuyên ngành Kế toán
Quá trình công tác:	
- Từ 2008 → 10/08/2010	Trưởng phòng Tổ chức - Hành chính Trường Trung cấp KT - NV Việt Á
- Từ 12/08/2010 → 06/2011	Nhân viên Nhân sự Công ty CP Kỹ thuật & Ô tô Trường Long
- Từ 06/2011 → 03/2012	Phó phòng HCNS Công ty CP Kỹ thuật & Ô tô Trường Long - Chi nhánh Vĩnh Long
- Từ 03/2012 → 11/2014	Trưởng phòng Nhân sự Công ty CP Kỹ thuật & Ô tô Trường Long
- Từ 11/2014 → nay	Trợ lý Giám đốc Công ty CP Kỹ thuật & Ô tô Trường Long

**HỒ THI HOA, ỦY VIÊN BAN KIỂM SOÁT**

Họ tên	Hồ Thị Hoa
Giới tính	Nữ
Ngày tháng năm sinh	24/01/1972
Nơi sinh	Nghệ An
Quốc tịch	Việt Nam
Dân tộc	Kinh
Số CMND	181802281
Quê quán	Ngày cấp: 07/04/2003 Nơi cấp: CA Nghệ An Nghệ An
Địa chỉ thường trú	Điện Dương - Điện Bàn - Quảng Nam
Số điện thoại liên lạc	0908290047
Trình độ văn hóa	12/12
Trình độ chuyên môn	Nhân Viên Văn Phòng
Quá trình công tác:	
- Từ năm 1994 → 2006	Nhân viên kỹ thuật may KOMONO – Công Ty May KIMONO Ngọc Bích và Công Ty May KIMONO Lê Minh
- Năm 2007	Học Lớp Chứng Chỉ Kế Toán
- Từ 05/2012 → nay	Nhân viên văn phòng Công ty CP Kỹ thuật & Ô tô Trường Long

#### 4. QUYỀN LỢI CỦA BAN QUẢN LÝ NĂM 2014

Khoản mục	Thu nhập	Ghi chú
Lương, thưởng	1.588.465.530	03 - Người
Thù lao HĐQT năm 2014 BGĐ Kiểm Thành viên Hội đồng quản trị theo NQDHCD	500.000.000	05 - Người
<b>Cộng</b>	<b>2.088.465.530</b>	

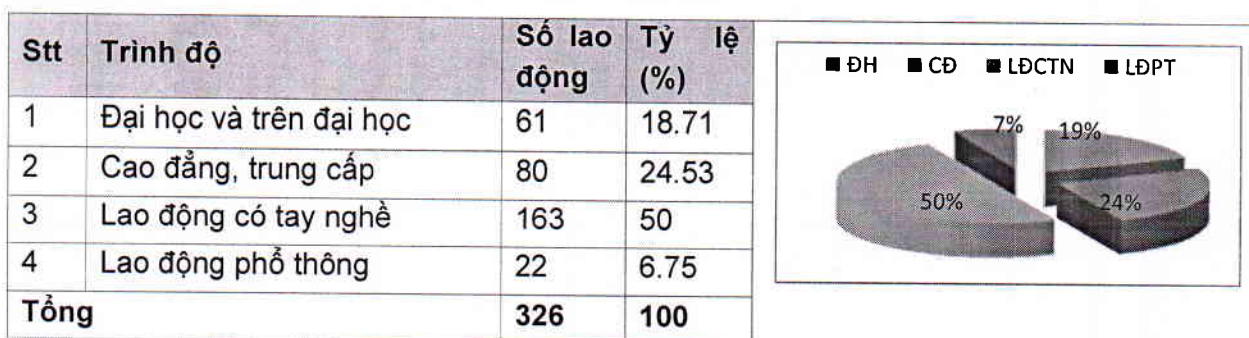
DVT: đồng

#### 5. SỐ LƯỢNG CB-CNV & CHÍNH SÁCH ĐỐI VỚI NGƯỜI LAO ĐỘNG

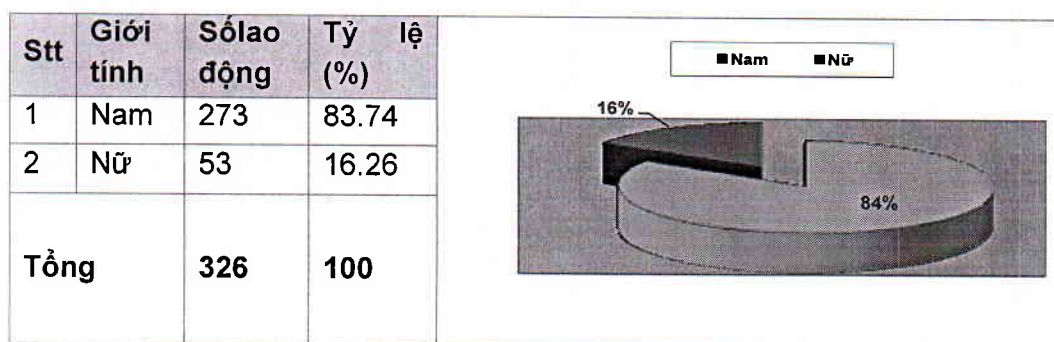
##### a) Số lượng và cơ cấu lao động:

- Tổng số lao động của Trường Long tính đến ngày 31/12/2014 là **326** CBCNV.
- Trong đó, cơ cấu lao động của Công ty như sau:

##### BIỂU ĐỒ 1: CƠ CẤU LAO ĐỘNG THEO TRÌNH ĐỘ

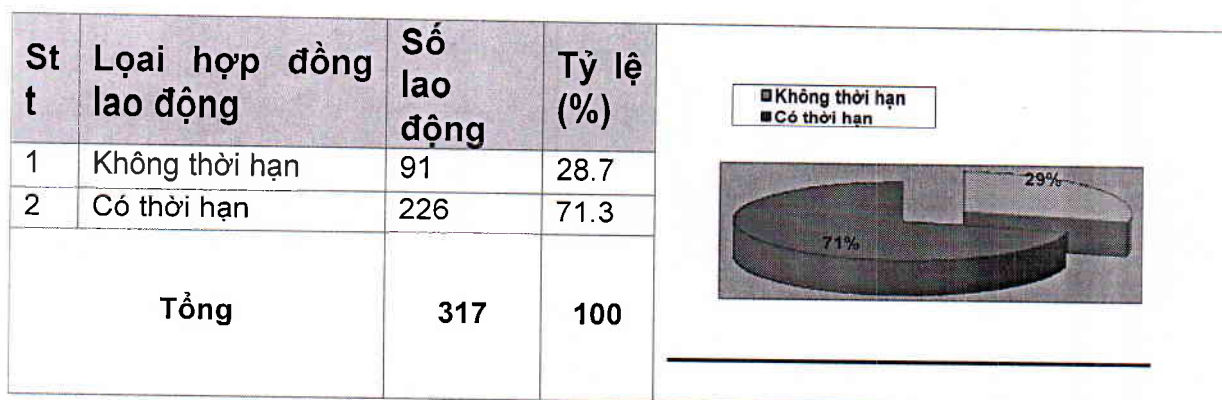


##### BIỂU ĐỒ 2: CƠ CẤU LAO ĐỘNG THEO GIỚI TÍNH



Nguồn: Trường Long

**BIỂU ĐỒ 3: CƠ CẤU LAO ĐỘNG THEO LOẠI HỢP ĐỒNG LAO ĐỘNG**



Nguồn: Trường Long

**b) Chính sách lương thưởng và phúc lợi:**

Chỉ tiêu	Năm 2012	Năm 2013	DVT: đồng
			Năm 2014
Tổng chi phí lương và thưởng	12,295,390,579	15,957,250,663	26,026,256,831
Thu nhập bình quân/người/tháng	5,254,440	5,756,584	6,652,929

Nguồn: Trường Long

Tất cả CBCNV của Công ty đều được ký hợp đồng lao động, được đóng bảo hiểm xã hội, bảo hiểm y tế, bảo hiểm thất nghiệp và bảo hiểm tai nạn theo quy định.

Tùy thuộc vào kết quả kinh doanh, Công ty còn có thưởng thêm cho Cán bộ công nhân viên vào các dịp lễ, tết.

Ngoài ra, hàng năm Công ty trích một phần lợi nhuận xây dựng quỹ phúc lợi để giúp đỡ những cán bộ công nhân viên gặp hoàn cảnh khó khăn và chương trình hỗ trợ cho nhân viên có thu nhập thấp vay hoặc tạm ứng một tháng lương để giải quyết khó khăn gia đình.

Bên cạnh đó, Công ty còn tích cực tham gia các hoạt động xã hội như quyên góp giúp đỡ đồng bào gặp thiên tai lũ lụt, thăm viếng và tổ chức nấu ăn từ thiện; chăm sóc các người già neo đơn có hoàn cảnh neo đơn; các bệnh nhân đang điều trị tại trại tâm thần; các bệnh nhân mắc phải bệnh nan y và xây nhà tình thương cho các hộ gia đình có hoàn cảnh khó khăn và bệnh tật ...

**c) Chính sách tuyển dụng, đào tạo và phát triển nhân lực năm 2014:**

Công ty luôn chú trọng đến việc tuyển dụng người lao động có năng lực, đáp ứng nhu cầu mở rộng hoạt động sản xuất kinh doanh. Tùy vào từng vị trí cụ thể mà Trường Long đề ra những tiêu chuẩn bắt buộc riêng, song tất cả các chức danh đều phải đáp ứng các yêu cầu

cơ bản như có trình độ chuyên môn cơ bản, có ý thức phát triển nghề nghiệp và có tính kỷ luật cao.

Bên cạnh việc tìm kiếm nhân tài, Trường Long cũng có các chính sách lương, thưởng đặc biệt đối với các nhân viên giỏi và nhiều kinh nghiệm trong các lĩnh vực liên quan. Song song đó, Ban lãnh đạo Công ty cũng luôn có chính sách khuyến khích đội ngũ nhân viên thường xuyên học tập nâng cao trình độ đồng thời tạo nhiều cơ hội cho nhân viên phát huy khả năng nhằm phát triển CBCNV làm việc ở vị trí cao hơn nữa ở công ty.

Năm 2014 vừa qua, công ty đã tổ chức các khóa đào tạo về kỹ năng giao tiếp, kỹ năng bán hàng cho nhân viên và các buổi đào tạo nội bộ nâng cao tay nghề chuyên môn cho CBCNV.

Tích cực xây dựng quy chế lương thưởng các biện pháp khuyến khích - kích thích người lao động, chính sách thăng tiến và thay thế nhân sự cho phù hợp với yêu cầu và chiến lược công ty trong tương lai.

## **6. THAY ĐỔI THÀNH VIÊN HỘI ĐỒNG QUẢN TRỊ, GIÁM ĐỐC, KẾ TOÁN TRƯỞNG, BAN KIỂM SOÁT**

### **Thay đổi thành viên hội đồng quản trị**

Đại diện phần vốn của công ty Sumitomo thay đổi nhân sự: Ông JunJi Tonoshima thay thế Ông Satoshi Tsukada là thành viên Hội đồng quản trị đại diện cho phần vốn của Sumitomo từ tháng 09/2014.

## **VII- THÔNG TIN CỔ ĐÔNG / THÀNH VIÊN GÓP VỐN & QUẢN TRỊ CÔNG TY**

### **1. THÀNH VIÊN VÀ CƠ CẤU CỦA HỘI ĐỒNG QUẢN TRỊ:**

<b>Hội đồng quản trị</b>				
Stt	Họ và tên	Chức vụ	Ngày sinh	Số CMND/Passport
01	Nguyễn Thị Kiều Diễm	Chủ tịch	27/09/1969	022228552
02	Lã Văn Trường Sơn	Thành viên	28/02/1968	021756554
03	Lã Thị Thanh Phương	Thành viên	29/11/1964	022027406
04	JunJi Tonoshima	Thành viên	27/09/1972	TH4514678
05	Laura Burke	Thành viên độc lập	16/02/1959	701898399

### **2. THÀNH VIÊN BAN KIỂM SOÁT:**

<b>Ban Kiểm soát</b>				
Stt	Họ và tên	Chức vụ	Ngày sinh	Số CMND/Passport

01	Phan Thị Thanh Thúy	Trưởng ban kiểm soát	14/01/1961	022579851
02	Hồ Thành An	Ủy viên ban kiểm soát	07/07/1987	025967292
03	Hồ Thị Hoa	Ủy viên ban kiểm soát	24/01/1972	181802281

### **3. HOẠT ĐỘNG CỦA HỘI ĐỒNG QUẢN TRỊ**

- Căn cứ vào các quy định của pháp luật và Điều lệ Công ty, HĐQT đã thực hiện đúng chức năng, nhiệm vụ và quyền hạn đối với các hoạt động giám sát, chỉ đạo và đưa ra các nghị quyết, quyết định.
- Trong năm 2014 Hội đồng quản trị đã tổ chức 1 kỳ đại hội đồng cổ đông thường niên vào tháng 6 năm 2014, và 4 cuộc họp định kỳ để thực hiện vai trò chỉ đạo, đưa ra phương hướng và giám sát hoạt động của công ty, nội dung của các cuộc họp HĐQT như sau:

STT	Số nghị quyết/quyết định	Ngày	Nội dung
01	01/2014/ QĐ-HĐQT	19/02/2014	Thông qua kết quả hoạt động kinh doanh năm 2013 Thông qua kế hoạch kinh doanh năm 2014 Thông qua kế hoạch phân phối lợi nhuận năm 2013 Thông qua kế hoạch tiến hành đại hội cổ đông tháng 6 năm 2014 Thông qua kế hoạch đầu tư năm 2014
02	02/2014/ QĐ-HĐQT	28/05/2014	Đề xuất ngân hàng Vietinbank nâng hạn mức tín dụng nhằm thanh toán chi phí và nhu cầu bảo lãnh phục vụ SXKD .
03	03/2014/ QĐ-HĐQT	25/07/2014	Thông qua việc chi trả cổ tức năm 2013 vào tháng 08/2014 với tỉ lệ 20%/mệnh giá.
04	04/2014/ QĐ-HĐQT	05/09/2014	Thay đổi thành viên HĐQT đại diện cho phần vốn góp của tập đoàn Sumitomo.

Các phiên họp của HĐQT đều được triệu tập, tổ chức theo đúng quy định, đảm bảo số các thành viên HĐQT tham gia, các nội dung biểu quyết đều đạt đồng thuận cao.

#### **4. HOẠT ĐỘNG CỦA BAN KIỂM SOÁT:**

Trong năm 2014, Ban kiểm soát đã tiến hành những hoạt động sau:

- Tham gia lựa chọn công ty kiểm toán năm 2014.
- Giám sát việc thực hiện điều lệ và quy chế quản trị của Hội đồng quản trị và Ban giám đốc.
- Giám sát việc thực hiện Nghị quyết Đại hội cổ đông năm 2014 của Hội đồng quản trị và Ban giám đốc.
- Tham gia kiểm tra các báo cáo tài chính quý, sáu tháng trước khi trình Hội đồng quản trị.
- Tham gia kiểm tra báo cáo kiểm toán năm 2014.
- Xem xét tình hình thực hiện kế hoạch kinh doanh năm 2014.
- Xem xét kế hoạch kinh doanh năm 2015.
- Kiểm soát việc thực hiện các quy định quy chế hàng ngày của các phòng ban trong công ty.
- Tham gia một số cuộc họp của với HĐQT.
- Giám sát việc kiểm kê kho định kỳ.

#### **5. THÙ LAO CÁC KHOẢN LỢI ÍCH VÀ CHI PHÍ CHO HỘI ĐỒNG QUẢN TRỊ & BAN KIỂM SOÁT:**

Thù lao của hội đồng quản trị & Ban kiểm soát thực hiện căn cứ vào nghị quyết đại hội cổ đông năm 2014 của công ty Trường Long.

##### **• Thù lao Hội đồng quản trị**

STT	THÀNH VIÊN	THÙ LAO	THÀNH VIÊN
01	Nguyễn Thị Kiều Diễm	140.000.000	Thường trực
02	Lã Văn Trường Sơn	140.000.000	Thường trực
03	Lã Thị Thanh Phương	140.000.000	Thường trực
04	Satoshi Tsukada	60.000.000	Bán thường trực
05	Laura Burke	20.000.000	Không thường trực
	<b>TỔNG</b>	<b>500.000.000</b>	

##### **• Thù lao Ban kiểm soát**

STT	THÀNH VIÊN	THÙ LAO	THÀNH VIÊN
01	Phan Thị Thanh Thúy	10,000,000	Trưởng ban
02	Hồ Thành An	12,000,000	Ủy viên
03	Hồ Thị Hoa	8,000,000	Ủy viên
	<b>TỔNG</b>	<b>30,000,000</b>	

#### **6. TỶ LỆ SỞ HỮU CỔ PHẦN, GÓP VỐN CỦA THÀNH VIÊN HỘI ĐỒNG QUẢN TRỊ:**

Stt	Họ và tên	Chức vụ	Số cp	% sở hữu
01	Nguyễn Thị Kiều Diễm	Chủ tịch	2.025.431	25.32



02	Satoshi Tsukada - đại diện Sumitomo Corporation	Thành viên	1.676.443	20.95
03	Lã Văn Trường Sơn	Thành viên	1,311,345	16.39
04	Lã Thị Thanh Phương	Thành viên	70,120	0.878
05	Laura Burke	Thành viên độc lập	không	

Nguồn: Danh sách người sở hữu chứng khoán của Trung tâm lưu ký chứng khoán ngày 04/03/2015

## 7. CÁC DỮ LIỆU THỐNG KÊ VỀ CỔ ĐÔNG GÓP VỐN:

### CƠ CẤU CỔ ĐÔNG THEO ĐỐI TƯỢNG SỞ HỮU

Stt	Cổ đông	Số cổ phần	Tỷ lệ %
1	Cổ đông nhà nước	0	0.00
2	Cổ đông trong Công ty gồm HĐQT, BKS, BGD, KTT.	5.089.327	63,62
3	Cổ đông trong Công ty là CB-CNV.	225.419	2,81
4	Cổ đông bên ngoài	2.685.254	33,57
	<b>Tổng cộng</b>	<b>8,000,000</b>	<b>100.00</b>

Nguồn: Danh sách người sở hữu chứng khoán của Trung tâm lưu ký chứng khoán chốt ngày 04/03/2015

### CƠ CẤU CỔ ĐÔNG THEO TÍNH CHẤT VÀ VÙNG LÃNH THỔ

Stt	Cổ đông	SL cổ đông	Số cổ phần	Tỷ lệ %
1	Cổ đông nhà nước	0	0	0.00
2	Cổ đông trong nước	180	<b>4,489,877</b>	<b>56.13</b>
	+ Cổ đông là tổ chức	04	163,773	2.047
	+ Cổ đông là cá nhân	176	4,326,104	54.07
3	Cổ đông nước ngoài	11	<b>3,510,123</b>	<b>43,87</b>
	+ Cổ đông là tổ chức	04	3,496,253	43,7
	+ Cổ đông là cá nhân	07	13,870	0.17
	<b>Tổng cộng</b>	<b>191</b>	<b>8,000,000</b>	<b>100.00</b>

Nguồn: Danh sách người sở hữu chứng khoán của Trung tâm lưu ký chứng khoán chốt ngày 04/03/2015

Tp. Hồ Chí Minh ngày 15/04/2015

TM. Chủ tịch Hội đồng quản trị



P. GIÁM ĐỐC ĐIỀU HÀNH  
*Lã Thị Thanh Phương*